



Skanderborg Spildevand A/S
Døjsøvej 1
8660 Skanderborg

Udledningstilladelse for regnvandsbassin B600 med udledning til et tilløb til Holtsbækken

Hermed meddeler vi udledningstilladelse efter Miljøbeskyttelseslovens § 28, stk. 3 til udledning af tag- og overfladevand fra kloakopland B7.1B Gram, Skanderborg Jorder. Overfladevandet renses og forsinkes i regnvandsbassin B600 inden udløb til et tilløb til Holtsbækken i udløbspunkt U600.

Regnvandsbassinet etableres på:

Matr.nr.: 21c & 14m, Gram, Skanderborg Jorder
Ejerforhold: Naturstyrelsen

Desuden meddeles der landzonetilladelse efter Planlovens § 35 til ændret arealanvendelse.

Endelig træffes der afgørelse om, at etableringen af bassinet ikke er omfattet af krav om miljøvurdering og tilladelse efter Miljøvurderingslovens § 21.

På de efterfølgende sider er udledningstilladelsen uddybet med vilkår og krav for opnået tilladelse.

Med venlig hilsen

Hans Moth Kej
Miljømedarbejder

Du kan læse mere om, hvordan vi behandler dine personoplysninger her: <https://www.skanderborg.dk/databeskyttelse>
Her kan du også læse om dine rettigheder som registreret hos os, og hvordan du kontakter vores databeskyttelsesrådgiver.

Dato

16. februar 2024

Sagsnr.: 06.11.01-P19-14-23

Din reference

Hans Moth Kej

Tlf.: 87947772

Telefontider

Man – ons: 09.00 – 13.00

Tor: 13.00 – 17.00

Fre: 09.00 – 13.00

Åbningstider

Man – ons: 10.00 – 13.00

Tor: 10.00 – 17.00

Fre: 10.00 – 13.00

Indholdsfortegnelse

1	Afgørelse	3
2	Vilkår.....	3
2.1	Vilkår til drift og vedligehold.....	4
3	Begrundelse for afgørelsen	5
4	Redegørelse.....	5
4.1	Kloakopland.....	5
4.2	Bassinplacering, udformning, volumener og afløb	7
4.3	Beregningsforudsætninger	7
4.4	Udformning og koter	7
4.5	Permanent volumen	8
4.6	Opstuvningsvolumen.....	8
4.7	Ekstreme regnhændelser (regnhændelser > T5).....	8
4.8	Afløb fra bassinet.....	8
4.9	Drift og vedligehold	9
5	Udledte stofmængder	9
6	Eksisterende forhold.....	9
6.1	Recipientforhold.....	9
6.2	Hydrauliske forhold.....	10
7	Vores vurdering af projektet.....	10
7.1	Recipientforhold.....	10
7.2	Hydrauliske forhold.....	10
7.3	VVM-screening	11
8	Planloven	11
8.1	Landzonetilladelse.....	11
8.2	Samlet vurdering	12
9	Forhold til anden lovgivning.....	12
9.1	Naturbeskyttelseslovens § 3	12
9.2	Natura 2000 (Habitat- & Fuglebeskyttelsesområder).....	13
9.3	Bilag IV-arter	13
9.4	Grundvandsbeskyttelse	13
9.5	Museumsloven.....	14
10	Høring	14
11	Annoncering af afgørelsen	15
12	Klagemulighed og vejledning	15
13	Lovgrundlag	15
14	Bilag.....	16
15	Kopi til.....	16

1 Afgørelse

Skanderborg Kommune meddeler tilladelse efter Miljøbeskyttelseslovens § 28, stk. 3 til udledning af tag- og overfladevand, fra opland B7.1B, som er et planlagt boligområde. Overfladevandet renses og forsinkes i regnvandsbassin B600 inden udløb til et tilløb til Holtsbækken i udløbspunkt U600.

Desuden meddeles der landzonetilladelse efter Planlovens § 35 stk. 1 til ændret arealanvendelse.

Med en placering i en sårbar del af OSD og i indvindingsoplandet til Fredensborgværket samt det fremtidige Anebjergværk, vil etablering af bassinet desuden kræve en dokumenteret tæt membran jf. Miljøbeskyttelseslovens § 19.

Der er truffet afgørelse om at etableringen af bassinet ikke er omfattet af krav om miljøvurdering og tilladelse efter Miljøvurderingslovens § 21.

Tilladelsen er meddelt på baggrund af modtagne oplysninger fra ansøgningsmaterialet samt supplerende oplysninger, med de vilkår, der fremgår af det efterfølgende afsnit.

Tilladelsen skal udnyttes inden 3 år, hvorefter den bortfalder uden yderligere varsel.

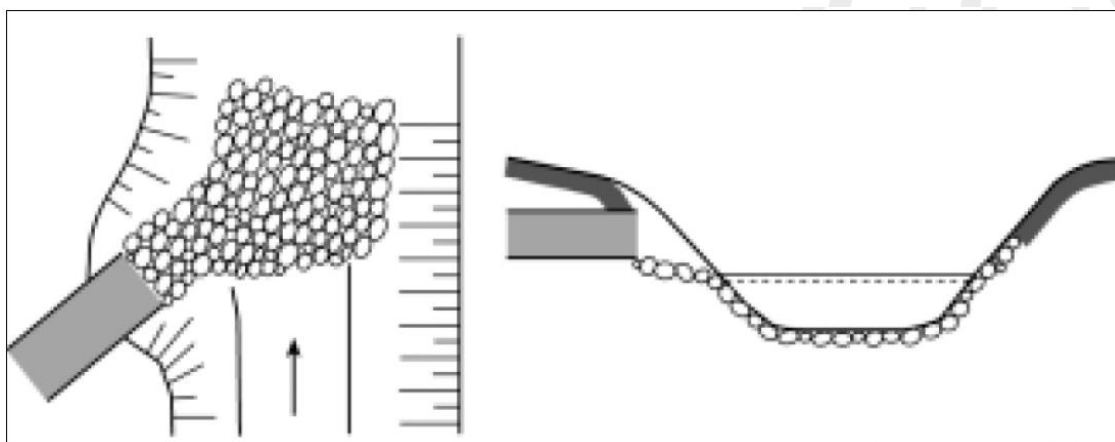
2 Vilkår

For at tilladelsen er gyldig, skal følgende vilkår overholdes:

- Der skal etableres en vandbremse i afløbet fra bassinet, med maks. flow på 5,78 l/s.
- Der skal være et permanent vådvolumen på mindst 665 m³, og et magasin/forsinkelsesvolumen på mindst 1188 m³.
- Bassinet skal etableres med dokumenteret tæt membran, der sikrer tilstrækkeligt vådvolumen jf. Skanderborg Kommunes administrationspraksis for lermembraner i våde bassiner.
- Der skal etableres et sandfang på mindst 20 m³ og en dybde på 0,8-1,4 m ved indløbet til bassinet.
- Udledningen må ikke give anledning til erosion af bund og brinker i tilløbet til Holtsbækken.
- Udløbet til tilløbet til Holtsbækken skal etableres med overrisling over sten, så vandet iltes, og så der sikres tilstrækkelig erosionssikring omkring udløbet i vandløbet.
- Udløbet skal falde naturligt ind i omgivelserne, må ikke stikke ud i vandløbet og må ikke være til gene for vandløbets vedligeholdelsesarbejde (se figur 1).
- Udløbet skal drejes, så det er 30-45° i medløb med vandløbet, og selve udløbet skal så vidt muligt placeres mindst 20 cm over vandløbets bundkote.
- Der skal være afspærringsmulighed i afløbet for at kunne bremse og håndtere en forureningshændelse i oplandet.
- Udløbet fra bassinet etableres som dykket udløb for at sikre olieudskillerfunktion.
- Bassinet udformes som vist på plantegningen.
- Bassinet indpasses bedst muligt i det eksisterende terræn og landskab så det fremstår så naturligt som muligt.
- Jord fra udgravningen af bassinet må ikke udlægges på arealer, som er omfattet af § 3. Uanset placeringen skal bortskaffelsen ske på en måde, der falder naturligt ind i omgivelserne.
- Hældningen af bassinets skrånninger må maksimalt være 1:5.
- Efter etablering af bassinet, stilles der efter Naturstyrelsens ønske krav til Skanderborg Spildevand A/S om reetablering af den overdrevsvegetation, der inden etablering af

bassinet findes på arealet. Eneste undtagelse er ved sænkningen af kronekanten, som leder overløbsvand fra bassinet, og hvor der skal udsåes græsfrø som erosionssikring.

- Der må ikke udsættes fisk eller fugle i bassinet.
- Der skal tinglyses bestemmelser, der sikrer bassinets placering inkl. adgangsvej, brønde og ledninger til og fra bassinet indtil udløbspunktet i recipienten. Tinglysningen foretages af Skanderborg Spildevand A/S.
- Hvis der under gravearbejdet opstår mistanke om jordforurening, skal I stoppe arbejdet og kontakte os på overfladevand@skanderborg.dk.
- I er inden gravning i jorden forpligtet til at fastlægge hvor eventuelle jordledninger er placeret på arealet (el, gas, telefon, dræn med mere). Kortlægningen kan ske ved kontakt til de relevante selskaber. Hvis I undlader at foretage kortlægningen og under arbejdet beskadiger en jordledning, kan I blive gjort erstatningsansvarlig af ejeren af jordledningen.
- Der må ikke uden kommunens godkendelse laves ændringer i grøfter, rørledninger eller dræn, som ikke er omfattet af projektet. I henhold til Vandløbsloven må dræn ikke afbrydes, men skal rundt om bassinet eller håndteres på anden vis. Naturstyrelsen skal som lodsejer ligeledes inddrages i beslutninger vedr. eventuel sløjfning eller omlægning af dræn. Dette er for at imødekomme Naturstyrelsens ønske om at reetablere overfladevandets naturlige hydrologi i området.
- Skanderborg Spildevand A/S skal sende en mail til overfladevand@skanderborg.dk senest 14 dage efter at bassinet er færdigetableret og taget i brug, med meddelelse herom.
- Når arbejdet er udført skal der sendes dokumentation til os i form af en målfast tegning af det udførte bassin, inkl. ledning frem til udløbspunktet, på overfladevand@skanderborg.dk. Tegningen fremsendes som en PDF/CAD-fil.



Figur 1. Placer og udform udløbet så mindst mulig erosion af bund og brinker opnås. Det kan sikres medstensætning. Hvor højdeforholdene giver mulighed for det, kan udløbet udformes så afløbsvandet iltes eksempelvis i faskine eller iltningstrappe.

2.1 Vilkår til drift og vedligehold

- Skanderborg Spildevand A/S har ansvaret for drift og vedligehold af bassin og afløb frem til udløbspunktet. Drift og vedligeholdelse omfatter bassinet op til kronekant, for så vidt angår forhold, der har til formål at sikre bassinets funktion og sikkerhed. Vedligeholdelse ud over, hvad der er nødvendigt for funktionen, kan efter aftale udføres af anden part, der ønsker bedre vedligeholdelse, f.eks. for at øge rekreative muligheder eller visuelle ønsker.
- Der skal sikres uhindret adgang til bassiner og afløb med hensyn til drift, vedligeholdelse og tilsyn.
- Bassinet skal jævnligt efterses, og tilsynet skal føres i en driftsjournal af Ansøger.

- Sandfanget ved indløbet i bassinet skal tømmes efter behov, senest ved fyldningsgrad på 80 %.
- Bassinet skal regelmæssigt (dvs. inden for en 10-års periode) og i fornødent omfang oprensnes for sand og slam, så bundfældelige stoffer tilbageholdes og ikke kommer med ud i recipienten. Det skal sikres, at 75-80 % af det angivne permanente vådvolumen til enhver tid er til stede.
- Vedligeholdelse og rensning af bassiner og afløb skal ske på en sådan måde, at der ikke sker udledning af slam/sediment til recipienten.
- Tømning og oprensning af bassinet skal anmeldes til os på overfladevand@skanderborg.dk.

3 Begrundelse for afgørelsen

I vurderingen er der bl.a. lagt vægt på at:

- Udledningen vurderes ikke at medføre negativ miljømæssig påvirkning af tilløbet til Holtsbækken, Holtsbækken eller andre vandområder.
- Udledningen forsinkes og vandet renses i et vådt regnvandsbassin inden udledning til tilløbet til Holtsbækken.
- Vandløbet vurderes at have fornøden kapacitet til at modtage udledningen på 5,78 l/s.
- Udledning til vandløbet vurderes ikke at medføre øget risiko for oversvømmelser, som kan resultere i hydrauliske skader eller gener.
- Udledning til vandløbet vurderes ikke at medføre øget risiko for erosion i vandløbet.
- Bassinet indpasses bedst muligt i landskabet.
- Bassinet vil gavne biodiversiteten i området, da der vil blive skabt en biotop til gavn for dyre- og planteliv, som er tilknyttet vandhuller.
- Der vil ikke være nogen negativ påvirkning af udpegningsgrundlag eller bevaringsstatus for nedstrøms liggende Natura 2000-områder eller bilag IV-arter.

Der henvises derudover til vurderingerne af projektet i afsnit 7 (Vores vurdering af projektet).

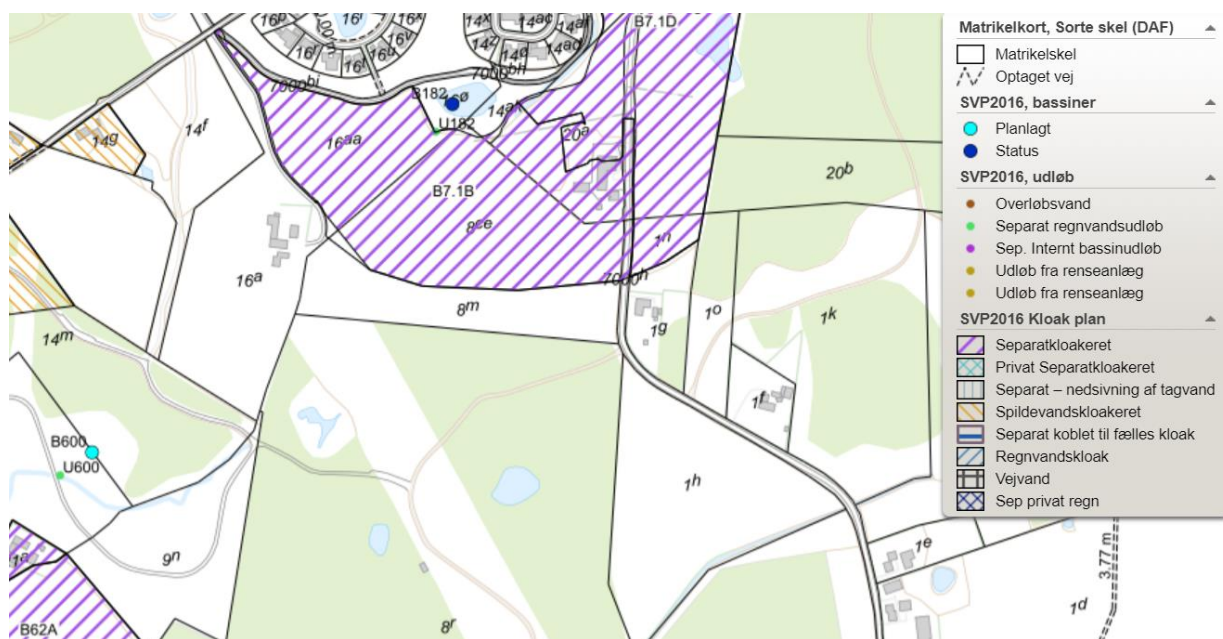
4 Redegørelse

4.1 Kloakopland

Skanderborg Spildevand A/S søger om udledningstilladelse som omfatter en byggemodning i forbindelse med lokalplan 1189.

Kloakoplandet B7.1B er en del af lokalplan 1189, og desuden omfattet af Skanderborg Kommunes Spildevandsplan tillæg 23 som et planlagt separatkloakeret opland. Herfra skal tag- og overfladevand afledes til B600, som vil have udløb U600 til et tilløb til Holtsbækken. Vandet skal afledes ved gravitation til det nye bassin, som planlægges etableret på matrikel 21c og 14m, Gram, Skanderborg Jorder, beliggende sydvest for oplandet. Begge matrikler er ejet af Naturstyrelsen.

Oplandet og regnvandsbassinets placering fremgår af figur 2, hvor udløb U600 også er vist.



Figur 2. Placering af kloakopland B7.1B som afvander til det nye bassin B600. U600 med udløb i tilløb til Holtsbækken er også angivet.

Det samlede opland udgør 5,78 ha, med en samlet procentvis befæstelse på 58 %. Det giver et befæstet areal på 3,33 ha (tagflader, veje og p-pladser).

Lokalplan 1189 er en 'almindelig' byggeretsgivende lokalplan, der omfatter den sydøstlige del af lokalplanområdet 1092. Lokalplan 1092, der blev vedtaget i 2017, indeholdt nemlig kun overordnede rammebestemmelser for denne del af området. Rammebestemmelserne sikrer områdets sammenhæng med det øvrige område og omgivelserne for så vidt angår overordnede forhold eksempelvis vej- og stiforløb, boligenklavernes placering og fælles friarealer.

Lokalplanens formål er at sikre, at området indrettes og anvendes i overensstemmelse med dispositioner fastlagt i gældende Lokalplan 1092. Planlægningen muliggør således udstykning til boligbebyggelse i form af 44 almindelige parcelhusgrunde, 12 mindre parcelhusgrunde, og 41 tæt-lav bebyggelser - i alt 97 boliger. Samtidig er det lokalplanens formål at muliggøre hertil hørende fælles anlæg, sikre hensigtsmæssig håndtering af klimavand samt fastholdelse af eksisterende støjvolde mod Virringvej.

Umiddelbart mod sydvest ligger landbrugsejendommen Anebjerggårdsvej 1, hvorfra den sydlige del af lokalplanområdet er udstykket. Mellem boligbebyggelsen og landbrugsejendommen fastlægger lokalplanen bestemmelse om udlæg af en natursti, som vil sikre adgang til omkringliggende naturarealer og hermed til et større net af naturstier

4.2 Bassinplacering, udformning, volumener og afløb

I Tabel 1 nedenfor er en sammenfatning af data for bassinet inkl. volumener, arealer og koter. Uddybning af informationen givet i tabellen kommer efterfølgende.

Tabel 1. Sammenfatning af data der uddybes i efterfølgende delafsnit

Bassin B600	Plan	
Udløbsnummer	U600	
Koordinater for udløbspunkt	X: 560918	Y: 6211178
Kloakopland	B7.1B	
Permanent vådt bassinvolumen [m³]	679	
Forsinkelsesvolumen for T5 hændelser [m³]	1235	
Overfladeareal ved perm. vandspejl [m²]	919	
Overfladeareal ved max vandspejl (T5) [m²]	3198	
Afløb fra bassin [l/s]	5,78	
Max vandføring i afløbsledning [l/s]	20,1	
Vandmængde [m³/år]	19.091	
Max årligt overløb	0,2	
Bundkote	78,50	
Permanent vandspejlskote	79,50	
Overløbskote (max vandspejl)	80,10	
Kronekant kote	80,30	
Sandfang [m³]	20	
Rensning	Dykket udløb og sedimentering	

4.3 Beregningsforudsætninger

Årsmiddelnedbør er bestemt geografisk ud fra skrift 30 version 4.1 til 724 mm (North 6211178, East 560918).

Bassinet er beregnet ud fra Spildevandskomiteens skrift 30 for en T5 hændelse, hvor der er indregnet en sikkerhedsfaktor på 1,0 og en hydraulisk reduktionsfaktor på 0,9. Der er ligeledes indregnet en klimafaktor på 1,2.

4.4 Udformning og koter

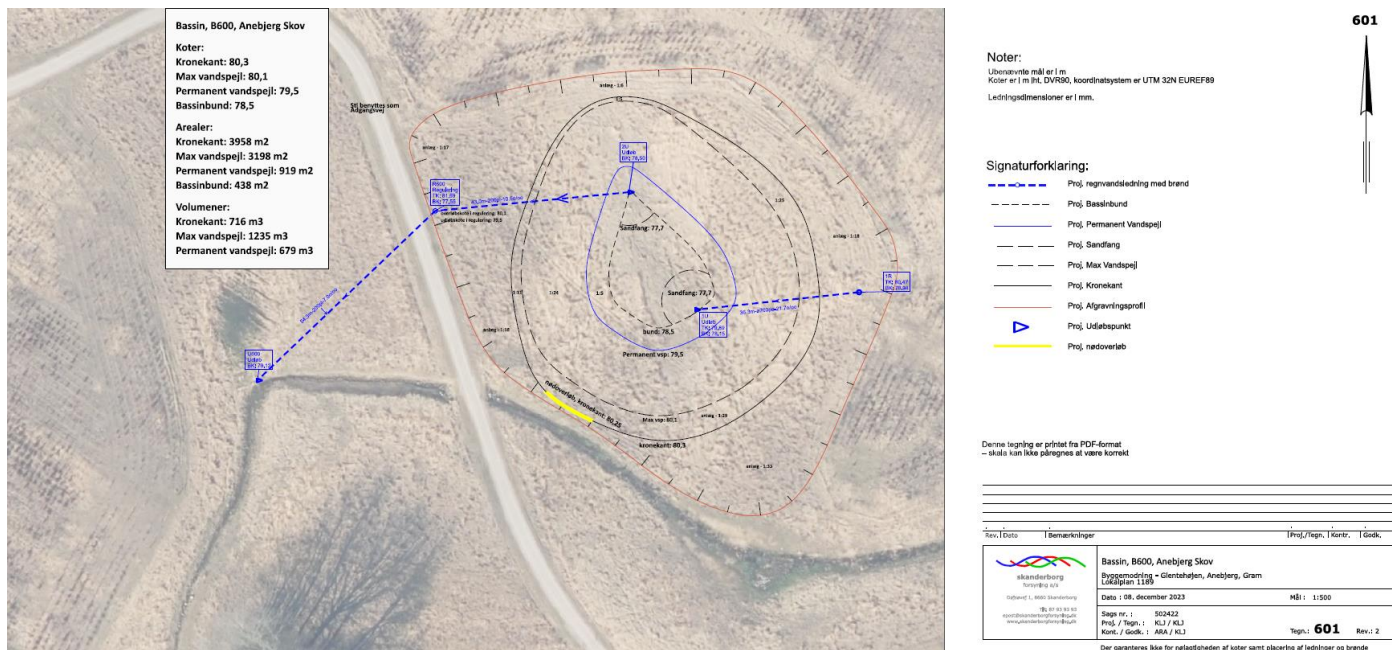
Bassinet udføres som et åbent regnvandsbassin med et permanent vandspejl og et magasin/opstuvningsvolumen med afledning gennem vandbremse.

Både ind- og udløb udføres som dykket afløb, og ved indløbet etableres et 20 m³ stort sandfang, med en minimumsdybde på 0,8 m. Udløbet udføres tilmed med hov (ø600 mm), så gennemløbshastigheden i bassinet ikke vil medrive sedimenterede stoffer. Derudover etableres en sænkning i bunden af bassinet ved udløbet med et volumen på ca. 10 m³ for at nedsætte vandhastigheden ved udløbet yderligere.

Bassinet kan i driftssituationer tømmes ved gravitation, da topografien i området tillader dette.

Vanddybden er 1 m ved permanent vandspejl og opstuvningshøjden er 0,6 m. Nødoverløb til vandløbet sker via en sænkning i kronekanten mod sydvest hvilket også er den naturlige strømningsretning mod Holtsbækken.

Bassinets udformning, ind- og udløb samt koter fremgår af figur 3 (se også bilag 1).



Figur 3. Kortudsnit viser bassinets udformning, ind- og udløb samt koter. Udløbsledningen frem til vandløbet er også angivet.

4.5 Permanent volumen

Det permanente volumen til rensning er beregnet til 665 m³, svarende til 200 m³/befæstet ha. Bassinet er dog projekteret til 679 m³.

Bassinets overfladeareal ved normalt vandspejl bliver 919 m².

4.6 Opstuvningsvolumen

Volumen til forsinkelse af regnvandet er, efter spildevandskomiteens skrift 30, beregnet til 1188 m³ for at tilbageholde en 5-årsregn (T₅). Det er dog projekteret til 1235 m³. Bassinets overfladeareal ved fuld opstuvning bliver 3198 m².

Idet bassinet ikke tømmes indenfor 96 timer, er der i forsinkelsesvolumenet taget højde for koblet regn, ved at volumen er forøget med 20 %.

4.7 Ekstreme regnhændelser (regnhændelser > T₅)

I bassinet er der fra max opstuvningshøjde til kronekant 20 cm. Dette giver et ekstra volumen til ekstremregn, samt sikrer at overløb først sker gennem reguleringsbygværket, frem for på terræn, når hændelsen overstiger T₅.

Udløbsledningen har en maksimal vandføring på 20,1 l/s, et fald på 8 promille og en dimension i Ø200 mm. Når kapaciteten på udløbsledningen er opbrugt, vil nødoverløb ske via en sænkning af kronekantens sydvestlige del på 5 cm i ca. 5 meters bredde, og denne erosionssikres ved at kronekanten beplantes med græs.

4.8 Afløb fra bassinet

Afløbet til recipienten, som udgøres af 97,3 m rørledning (Ø200 mm), nedgraves, så det ledes under en krydsende natursti, inden det slutter ved det planlagte udløb U600.

4.9 Drift og vedligehold

Skanderborg Spildevand A/S er anlægsejer og har ansvar for vedligeholdelse af bassinet til kronekanten, inkl. bygværker, brønde, ledninger til og fra bassinet frem til udløbet i U600 til tilløbet til Holtsbækken.

Bassinet skal betragtes som et teknisk anlæg, der vil blive belastet med bundfældelige stoffer, suspenderede stoffer, næringssalte, olie m.v. Det er derfor vigtigt løbende at sørge for fornøden pleje af bassinet. Det medvirker til at sikre rensningen af regnvandet. En vanddybde på én meter medvirker til at begrænse vækst af tagrør og lignende arter, og kan derfor reducere behovet for vedligeholdelse. Dybden er samtidig en forudsætning for den ønskede rensning af vandet. For at sikre at bassinets egenskaber som bundfældningsbassin opretholdes, er der stillet vilkår om, at ophobet sediment skal fjernes i nødvendigt omfang, og senest når det udgør 25 % af vådvolumenet.

Sedimentbanker og/eller vegetation må ikke give anledning til, at der opstår strømrender gennem bassinet. Det vil reducere effektiviteten af bassinets bundfældningsegenskaber. Sedimentet kan være forurenet med tungmetaller, PAH-forbindelser m.v. Der er derfor stillet vilkår om, at vi skal kontaktes inden oprensning af sediment påbegyndes.

5 Udledte stofmængder

I *Tabel 2* herunder er de teoretisk beregnede stofmængder i afløbet fra bassinet vist.

Tabel 2. Udledte stofmængder fra bassinet. Der udledes beregningsmæssigt 19.091 m³ pr. år til tilløbet til Holtsbækken. Den forventede stofkoncentration i regnvand i separatsystem findes som typetal i Datateknisk Anvisning for regnbetingede udløb (2021).

Stofkoncentration	Enhed	N	P	BI₅	COD
Regnvand i separatsystem	mg/l	2	0,3	6	50
Stofreducerende faktor i regnvandsbassin		0,4	0,7	0,3	0,45
Samlet mængde udledt uden bassin	Kg/år	38,2	5,7	114,5	954,6
Samlet mængde udledt fra bassin	Kg/år	22,9	1,7	80,2	525,0

6 Eksisterende forhold

6.1 Recipientforhold

Tilløbet til Holtsbækken er ikke omfattet af "Vandområdeplan 2021 - 2027 for Vandområdedistrikt Jylland og Fyn". Holtsbækken er målsat fra Frueringvej og frem til udmundingen i Skanderborg Sø. Tilløbet til Holtsbækken løber også til ved Frueringvej.

Den målsatte strækning af Holtsbækken har en målsætning om "God økologisk tilstand" og "God kemisk tilstand".

Den samlede økologiske tilstand på de øverste 858 m (på den målsatte strækning) har god økologisk tilstand, mens de nederste 823 m har dårlig økologisk tilstand.

Den øverste strækning har en god økologisk tilstand for smådyr, og den nederste strækning har en høj økologisk tilstand for smådyr. Tilstande for fisk er ikke målt på den øverste strækning, men har en dårlig økologisk tilstand på den nederste strækning. Der er ingen tilstandsvurdering for de øvrige kvalitetselementer.

Der er derfor ikke målopfyldelse for Holtsbækken, hvilket skyldes kvalitetselementet fisk.

Den kemiske tilstand er ukendt for hele strækningen.

Holtsbækken har på skovstrækningen fra Frueringvej til Skanderborg Sø en høj kvalitet. På denne strækning er vandløbet ureguleret og naturligt slynget, med sten og grus i bunden, og generelt meget varierede forhold. Der er et meget stort fald på strækningen på gennemsnitligt ca. 26 ‰.

Vandløbet kan være sommerudtørrende på de øverste strækninger. Der er fra 2014 skabt større kontinuitet i vandløbet, efter at en rørlagt strækning er frilagt. Alt i alt har de åbne dele af vandløbet, med tilløb, en længde på ca. 4 km.

Der er ifm. vandområdeplanerne ikke udpeget nogen indsatser for vandløbsstrækningen fra udløb U600 og til udløb i Skanderborg Sø.

6.2 Hydrauliske forhold

Vandløbsoplandet er i regionplan 2001 for Århus Amt angivet til 3,9 km², medianmaksimum 185 l/s og middelvandføring 28 l/s. Den maksimale vandføring i bækken kan ved en ekstremhændelse være væsentlig større end 185 l/s. Ved bassinets udløbspunkt kan vandløbet være udtørret i tørre perioder af sommerhalvåret.

7 Vores vurdering af projektet

7.1 Recipientforhold

Bassiner med et betragteligt volumen giver en lang hydraulisk opholdstid inden udledning til recipienten. Dette er med til at øge reduktionen af stofkoncentrationerne pga. sedimentation. Erfaringsstal fra BAT-løsninger viser, at rensegraden for fosfor er omkring 70 % og 40 % for kvælstof. Fosfor anses for at være den begrænsende faktor for algernes vækst, formering og udbredelse i nedstrøms beliggende søer. Når BAT-bassiner etableres, forventes de også at tilbageholde en del af de forurenende stoffer som tungmetaller, olie og miljøfremmede stoffer ved sedimentation og omsætning.

Udledningen af fosfor i Holtsbækken kan have betydning for tilstanden i Skanderborg Sø. Ifølge Vandområdeplan 2021 - 2027 udledtes der i årene 2016-2018 ca. 4.248 kg fosfor om året til Skanderborg Sø. Målbekæmpningen for Skanderborg Sø er 2.577 kg fosfor om året. Udledningsmængden af fosfor fra bassinet er beregnet til 1,7 kilo, som dermed udgør en ubetydelig mængde i forhold til den samlede mængde, som udledes til søen.

7.2 Hydrauliske forhold

Som beskrevet i afsnit 6.2 om de hydrauliske forhold, udledes der 5,78 l/s fra B600.

Udledningen fra bassinet forsinkes til 5,78 l/s via en mekanisk vandbremse. Hermed afledes der med 1 l/s/ha, som svarer til afstrømningen fra et drænet landbrugsopland. Det vurderes på baggrund af kommunens kendskab til Holtsbækken, at en udledning på maksimalt 5,78 l/s ikke vil føre til øget risiko for oversvømmelser eller erosion i vandløbssystemet. Denne vandmængde vil ved en større regnhændelse udgøre en beskedent andel af den samlede vandføring.

Vi vurderer derfor, at der ikke vil være en øget risiko for oversvømmelser eller erosion i vandløbet, og at udledning ikke vil føre til gener eller skader på infrastruktur eller bygninger.

I bassinet er der fra max opstuvningshøjde til kronekant 20 cm. Dette giver et ekstra volumen til ekstremregn, samt sikrer, at overløb først sker gennem reguleringsbygværket frem for på terræn, når hændelsen overstiger T5.

Samlet set vurderes det, at udledningen ikke vil påvirke Holtsbækken negativt, hverken miljømæssigt eller hydraulisk, og udledningen vurderes ikke at være til hinder for opnåelse af målsætningen i vandløbet eller Skanderborg Sø.

7.3 VVM-screening

Ud fra Miljøvurderingslovens bilag 2 har vi vurderet at projektet kan gennemføres uden udarbejdelse af en miljøkonsekvensrapport. Der er foretaget en screening på baggrund af tilstedeværende oplysninger og efter lovens bilag 6. Ud fra screeningen kan det konkluderes, at projektet ikke antages at få en væsentlig indvirkning på miljøet.

I vurderingen er der bl.a. lagt vægt på de punkter der fremgår af afsnit 3 (Begrundelse for afgørelsen) samt afsnit 9 (Forhold til anden lovgivning).

Det er konkret vurderet, at projektet;

- i sig selv eller i forbindelse med andre planer og projekter, ikke vil påvirke Natura 2000-områder væsentligt.
- ikke vil beskadige eller ødelægge yngle- eller rasteområder for strengt beskyttede dyrearter (bilag IV-arter) eller ødelægge de strengt beskyttede plantearter (i alle livsstadier), som også er omfattet af bilag IV.
- ikke medfører en forringelse af grundvandsforekomstens eller overfladevandområdets tilstand, og vi vurderer at projektet ikke hindrer opfyldelse af de fastsatte miljømål her til.
- ikke i øvrigt vil medføre væsentlige påvirkninger, der kan være til skade for omgivelserne.

Skanderborg Kommune, Vand og Natur, vurderer, at projektet ikke er omfattet af kravet om miljøvurdering, og derfor kan gennemføres uden udarbejdelse af en miljøkonsekvensrapport.

8 Planloven

I landzone må der ikke uden tilladelse fra kommunalbestyrelsen foretages udstykning, opføres ny bebyggelse eller ske ændring i anvendelsen af bestående bebyggelse og ubebyggede arealer. Etablering af bassinet betragtes som en ændret anvendelse, og kræver derfor landzonetilladelse efter planlovens § 35.

Ved afgørelsen af, om der bør meddeles landzonetilladelse til et nyt bassin, lægges der vægt på, om det vil være i strid med planlægningen for området, herunder særligt hensynet til landskab, natur, miljø og naboer.

8.1 Landzonetilladelse

Matriklerne 21c & 14m, Gram, Skanderborg Jorder ligger i landzone, hvorfor der meddeles landzonetilladelse til ændret arealanvendelse.

Der er i afgørelsen lagt vægt på, at placering og udformning er i overensstemmelse med planlægningen for det åbne land, og at bassinet indpasses i landskabet, så det fremstår naturligt. Bassinet udformes desuden, så det bliver attraktivt for den naturlige flora og fauna der er tilknyttet vandhuller. Dvs. med brinker som skrånere svagt og uden skyggende bevoksning på brinkerne.

Under permanent vandspejl anlægges bassinet med en hældning på 1:5, mens hældningen bliver 1:24 mellem permanent vandspejl og maksimalt vandspejl. Mellem maksimalt vandspejl og kronekant varierer hældningen mellem 1:5 og 1:29, hvorefter faldet mellem kronekant og terræn varierer mellem 1:6 og 1:33.

Landskabelig vurdering

Arealet, hvor bassinet etableres, ligger i oplandet til Skanderborg Sø, og er i Kommuneplan 21 udpeget som et område med generel landskabelig interesse, med landskabskarakteren ”småbakked landskab”.

I områder med generel landskabelig interesse, skal landskabets karakter vedligeholdes/oprettholdes ved at indpasse ændret arealanvendelse, tekniske anlæg og nyt byggeri under hensyntagen til landskabets karakter.

I de småbakkede landbrugslandskaber bør landskabskarakteren, betinget af dødislandskabets varierede terræn med spredte søer og vandhuller, de dyrkede markflader afbrudt af strukturer af læhegn samt mindre skove bevares og styrkes. Ved indpasning af eventuelle nye tekniske anlæg samt byggeri bør de karaktergivende elementer i form af læhegn og vandfyldte lavninger styrkes. Udsigterne fra de højtliggende arealer bør have særlig opmærksomhed og sikres.

Udpegningen af landskaber med generel landskabelig interesse er landskaber, der er vurderet til at fremstå karakteristiske i deres struktur, forholdsvis intakte samt uden større tekniske forstyrrelser. Landskaberne indeholder ingen særlige oplevelsesmuligheder, men kan indeholde vide udsigter, som kan være reguleret af retningslinjerne for udsigter i Kommuneplan 21. Samtidig vurderes det, at landskaberne er forholdsvis robuste i forhold til indpasning af nye tiltag i landskabet, når det sker under hensyntagen til landskabets karakter, som nævnt ovenfor.

Bassinet etableres således, at der ikke bliver påfyldt til eksisterende terræn. Der vil være afgravning for at etablere bassinet. Den samlede afgravning er beregnet til ca. 2500 m³. Nedgravningen af bassinet sker for at skabe det mest naturlige terræn i landskabet efter Naturstyrelsens ønsker. Dertil for at sikre at der ikke etableres voldanlæg ned mod bækken. Terrænet tilpasses med varierende skråningsanlæg for at tilpasse naturen bedst muligt.

Bassinet er forsøgt indpasset bedst muligt i terrænet i det småbakkede landskab, så der sker mindst mulig forringelse af de eksisterende forhold. Samlet vurderes det, at bassinet ikke forringer de karaktergivende træk eller de visuelle oplevelser i området.

8.2 Samlet vurdering

Samlet set vurderer vi, at projektet ikke vil medføre væsentlige påvirkninger, der kan være til skade for miljøet. Det vurderes at projektet ikke vil være til hinder for, at målsætninger for vandområderne nedstrøms kan opnås, pga. den hydrauliske forsinkelse i bassinet, samt bundfældning og omsætning af næringsstoffer, organiske stoffer og forurenende stoffer i bassinet.

Det vurderes at tilløbet til Holtsbækken og Holtsbækken har den fornødne hydrauliske kapacitet til, at modtage de regnvandsmængder, der er omfattet i denne udledningstilladelse, uden at der opstår stuvninger eller oversvømmelser til gene for nedstrøms beliggende arealer.

9 Forhold til anden lovgivning

Vi har undersøgt, om bassinet kan give problemer i forhold til:

- Naturbeskyttelseslovens § 3
- Natura 2000
- Bilag IV-arter
- Grundvandsbeskyttelse
- Museumsloven

Denne tilladelse efter Miljøbeskyttelsesloven og Planloven fritager ikke Skanderborg Spildevand A/S fra at skulle indhente tilladelse til forhold, som reguleres efter anden lovgivning.

9.1 Naturbeskyttelseslovens § 3

Når der har indfundet sig et naturligt plante- og dyreliv i bassinet, vil det være omfattet af bestemmelserne i § 3. Der må derefter ikke foretages ændringer af bassinet uden dispensation fra os. Almindelig vedligeholdelse/drift er dog tilladt uden forudgående dispensation, når

dette udføres regelmæssigt for at bevare bassinets renseevne og funktion, dvs. ca. inden for en 10-års periode.

I tilløbet til Holtsbækken er de første 167 m vandløb fra U600 ikke omfattet af § 3 i naturbeskyttelsesloven som beskyttet vandløb. Den resterende del af tilløbet, der ledes til Holtsbækken, er beskyttet, ligesom at strækningen af Holtsbækken fra Frueringvej og til udløb i Skanderborg Sø er det. Udledningen vurderes ikke at ændre tilstanden i vandløbet, og derfor kræver det ikke en dispensation fra naturbeskyttelsesloven.

9.2 Natura 2000 (Habitat- & Fuglebeskyttelsesområder)

Projektet skal altid vurderes ift. om det kan påvirke Natura 2000-områder væsentligt. Dette gælder også projekter, der finder sted uden for områderne, men som kan have betydning ind i et Natura 2000-område.

Bassinet er ikke placeret i et udpeget Natura 2000-område. Nærmeste område er Mossø.

Mossø er udpeget som både habitatområde og fuglebeskyttelsesområde, hhv. habitatområde nr. 48: Salten Å, Salten Langsø, Mossø og søer syd for Salten Langsø og dele af Gudenåen samt fuglebeskyttelsesområde nr. 35: Mossø.

Mossø ligger ca. 7,7 km nedstrøms fra udløbet i fugleflugtslinje. Overfladevandet renses og forsinkes i bassinet og udledningen er reguleret. Projektets omfang vurderes derfor ikke at påvirke levesteder eller arter væsentligt, hvilket gør at det ikke er nødvendigt at foretage en egentlig konsekvensvurdering ift. habitatnaturtyperne.

9.3 Bilag IV-arter

Projektet skal altid vurderes for, om det kan påvirke bilag IV-arters yngle- og rasteområder negativt.

Nærmeste registrerede områder med bilag IV-arter er to søer omfattet af naturbeskyttelseslovens § 3 (hhv. ca. 396 m sydøst og 692 m nordvest for det kommende bassin), hvor stor vandsalamander er registreret.

Desuden er der observeret odder ved Holtsbækkens krydsning af Oddervej nær udløbet til Skanderborg Sø.

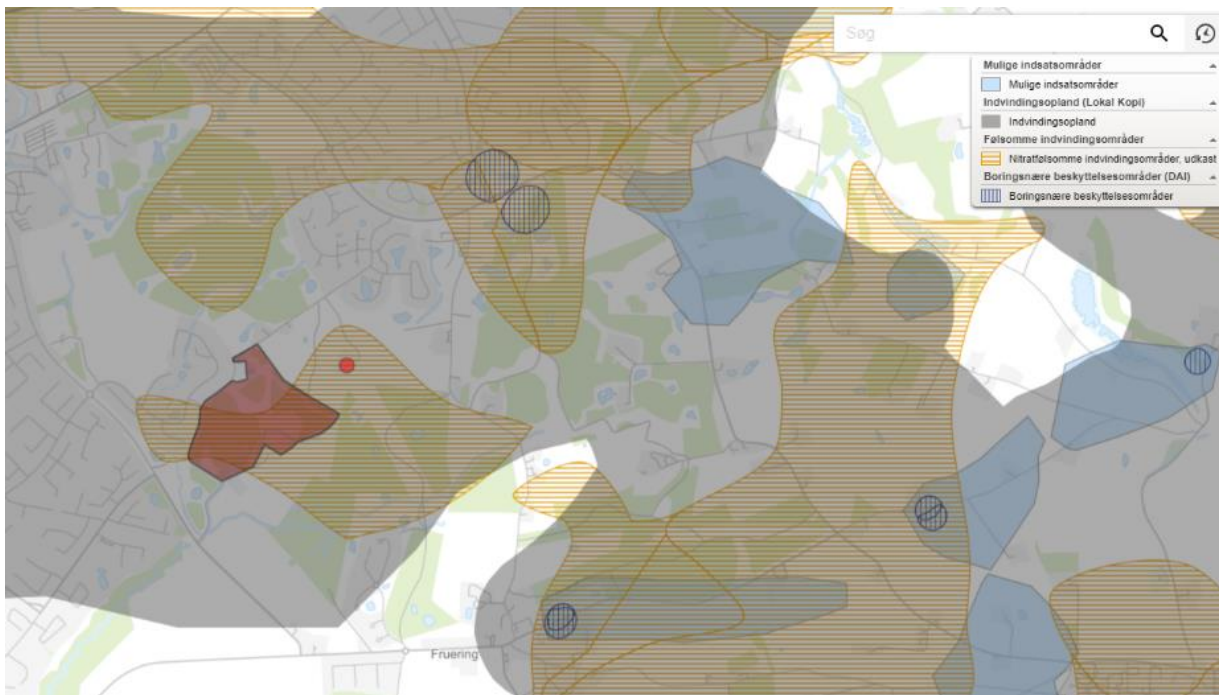
Det ansøgte område har tidligere været landbrugsareal, men er nu udpeget som skovrejsningsareal og fredskov. Efter vores vurdering har det hidtil været uegnet som yngle- og rasteområde for stor vandsalamander, men fremover kan det potentielt udgøre et levested og en spredningskorridor for arten.

Vi vurderer ikke at det ansøgte har nogen negativ påvirkning på hverken stor vandsalamander eller odder.

Øvrige danske bilag IV-arter vurderes ikke at være relevante for området eller det ansøgte.

9.4 Grundvandsbeskyttelse

Bassinet vil blive placeret i et område med særlige drikkevandsinteresser (OSD), i indvindingsoplandet for Fredensborgværket og et nitratfølsomt indvindingsområde (se figur 4).



Figur 4. Indvindingsoplande, BNBO, indsatsområder og nitratfølsomme indvindingsområder.

Skanderborg Kommune skal jf. bekendtgørelse om indsatsprogrammer for vandområdedistrikter vurdere om projektet indebærer en direkte eller indirekte påvirkning af en grundvandsforekomst. Ifølge gældende vandområdeplan 3 er der i området følgende grundvandsforekomster;

- Terrænnær grundvandsforekomst (dkmj_914_ps), der som miljømål har en god såvel kvalitativ som kemisk tilstand. Såvel den kvantitative tilstand som den kemiske tilstand er god og miljømålene derfor opfyldt.
- Terrænnær grundvandsforekomst (dkmj_1076_ks), der som miljømål har en god såvel kvalitativ som kemisk tilstand. Den kvantitative tilstand er god, mens den kemiske tilstand er ringe på grund af bly. Miljømålene er dermed kun delvist opfyldt.

Med en placering i en sårbar del af OSD og i indvindingsoplandet til Fredensborgværket samt det fremtidige Anebjergværk, så vil etablering af bassinet kræve en dokumenteret tæt membran. Tilladelsen til dette sker særskilt fra nærværende udledningstilladelse.

9.5 Museumsloven

Hvis der findes spor af fortidsminder ved jord- og anlægsarbejdet er I forpligtiget til at standse arbejdet og kontakte Skanderborg Museum. Man må også gerne kontakte museet inden jordarbejdet påbegyndes.

10 Høring

Vi har foretaget en høring af projektet inden tilladelsen er meddelt, hos følgende parter:

- Skanderborg Spildevand A/S, Døjsøvej 1, 8660 Skanderborg
- Naturstyrelsen Søhøjlandet, Vejlsovej 12, 8600 Silkeborg

Naturstyrelsen Søhøjlandet, Vejlsovej 12, 8600 Silkeborg, har fremsendt høringssvar. Der blev i den forbindelse fremført ønske om:

1. reetablering af den eksisterende overdrevsvegetation, som tidligere er blevet udsået på arealet, efter etablering af bassinet. Kravet er blevet imødekommet i nærværende tilladelse, hvor det dog vil være tilladt at beplante kronekantens nødoverløb med græs for tilstrækkelig erosionssikring.
2. at Naturstyrelsen inddrages i beslutninger vedr. eventuel sløjfning eller omlægning af dræn, hvis sådanne skulle påtræffes ifm. etablering af bassinet. Kravet er blevet imødekommet i nærværende tilladelse.
3. at afklare hvorvidt den kommende merudledning af vand til vandløbet vil kunne medføre oversvømmelse af nært beliggende bebyggelse. Ved tilsyn, hvor Skanderborg Kommune, Naturstyrelsen og Skanderborg Spildevand A/S var repræsenteret, var der dog enighed om, at merudledningen ikke vil føre til gene i den forbindelse.

11 Annoncering af afgørelsen

Afgørelsen annonceres den 16-02-2024 i 4 uger på vores hjemmeside under [aktuelle høringer](#), samt i Lokalavisen Skanderborg.

12 Klagemulighed og vejledning

Hvis du ønsker at klage over denne afgørelse, kan du klage til Miljø- og Fødevareklagenævnet, hvis det omhandler Miljøbeskyttelsesloven og du kan klage til Planklagenævnet hvis det er omhandlende VVM-afgørelsen.

Klagen skal være modtaget i Klagenævnet senest den 15-03-2024.

Klagefristen udløber fire uger efter, at afgørelsen er meddelt. Er afgørelsen offentligt bekendtgjort, regnes klagefristen dog altid fra bekendtgørelsen. Hvis klagefristen udløber på en lørdag, søndag eller helligdag forlænges klagefristen til den følgende hverdag.

Du klager via Klageportalen, som du tilgår via [Nævnenes Hus](#). Du logger på Klageportalen med NEM-ID. En klage er indgivet, når den er tilgængelig for os via Klageportalen. Når du klager, skal du betale et gebyr på 900 kr. for borgere og 1.800 kr. for virksomheder, organisationer og offentlige myndigheder.

I Klageportalen sendes din klage automatisk først til os. Hvis vi fastholder afgørelsen, sender vi klagen videre til behandling i nævnet via Klageportalen. Du får besked når vi sender den videre.

Klagenævnet afviser din klage, hvis du sender den uden om Klageportalen, medmindre du forinden er blevet fritaget for brug af Klageportalen. Hvis du ønsker at blive fritaget for at bruge Klageportalen, skal du sende en begrundet anmodning til os. Vi videresender herefter din anmodning til nævnet, som træffer afgørelse om, hvorvidt du kan fritages. Se betingelserne for at blive fritaget på [Fritagelse fra klageportalen](#).

Søgsmål til prøvelse af afgørelser efter loven eller de regler, der fastsættes i medfør af loven, skal være anlagt ved domstolene inden 6 måneder efter meddelelse af afgørelse.

13 Lovgrundlag

- Miljøbeskyttelsesloven - Lov om Miljøbeskyttelse nr. 358 af 01.07.2023
 - § 28 stk. 3 – tilladelse til udledning
 - § 78a – tilladelsens gyldighed
 - §§ 91 & 98 – klagemulighed
 - § 96 – klagen har ikke opsættende virkning
 - §§ 99 & 100 – klageberettigede

- § 101 – søgsmål
- Spildevandsbekendtgørelsen - Bekendtgørelse om spildevandstilladelser efter miljøbeskyttelseslovens kapitel 3 & 4 nr. 1393 af 21.06.2021
 - Kap. 9 – udledning af spildevand til vandløb, søer eller havet
 - § 46 stk. 2 – tilladelsen kan ikke påklages
- Miljøvurderingsloven - Lov om miljøvurdering af planer og programmer og af konkrete projekter (VVM) nr. 425 af 05.01.2023
 - § 21 – afgørelse om ikke VVM-pligt
 - Bilag 2 pkt. 10g – Dæmninger og andre anlæg til opstuvning eller varig oplagring af vand
 - Bilag 2 pkt. 11c - Rensningsanlæg
 - Bilag 6 - udvælgelseskriterier omhandlet i § 21
- Vandløbsloven – lov om vandløb nr. 302 af 01.07.2022
 - § 6 stk 1 – ændring af vandets naturlige afløb
 - § 6 stk 2 – bortledning af vand fra vandløb
- Naturbeskyttelsesloven - Lov om Naturbeskyttelse LBK nr. 1392 af 06.10.2022
 - § 3 – beskyttede naturtyper m.v.
 - § 29 a & b – Kapitel 5: Beskyttelse af plante- og dyrearter m.v.
- Habitatbekendtgørelsen – Bekendtgørelse om udpegning og administration af internationale naturbeskyttelsesområder samt beskyttelse af visse arter nr. 1098 af 01.09.2023
 - § 6 – tilladelser, dispensationer, godkendelser, planlægning m.v.
 - §§ 10 & 11 – generel beskyttelse af visse arter
- Museumsloven – Lovbekendtgørelse nr. 358 af 08.04.2014
 - § 27 stk. 2 – arkæologisk kulturarv
- Planloven – Lov om planlægning nr. 388 af 01.07.2023
 - § 35 – ændring af arealanvendelse
- Faktablad om dimensionering af våde regnvandsbassiner, Ålborg Universitet, 2012 (BAT for våde regnvandsbassiner)

14 Bilag

- Bilag 1_Bassintegning
- Bilag 2_VVM-screening
- Bilag 3_Afgørelse om ikke-VVM-pligt
- Bilag 4_Krav om dokumenteret tæt membran, B600

15 Kopi til

- Styrelsen for Patientsikkerhed; trvest@stps.dk
- Danmarks Sportsfiskerforbund; oestjylland@sportsfiskerforbundet.dk
- Ferskvandsfiskeriforeningen for Danmark; nb@ferskvandsfiskeriforeningen.dk
- Danmarks Naturfredningsforening; DNSkanderborg-sager@dn.dk
- Danmarks Fiskeriforening; mail@dkfisk.dk
- Skanderborg Museum; info@skanderborgmuseum.dk
- Friluftsrådet; soehoejlandet@friluftsraadet.dk
- Dansk Ornitologisk Forening i Skanderborg Kommune; skanderborg@dof.dk